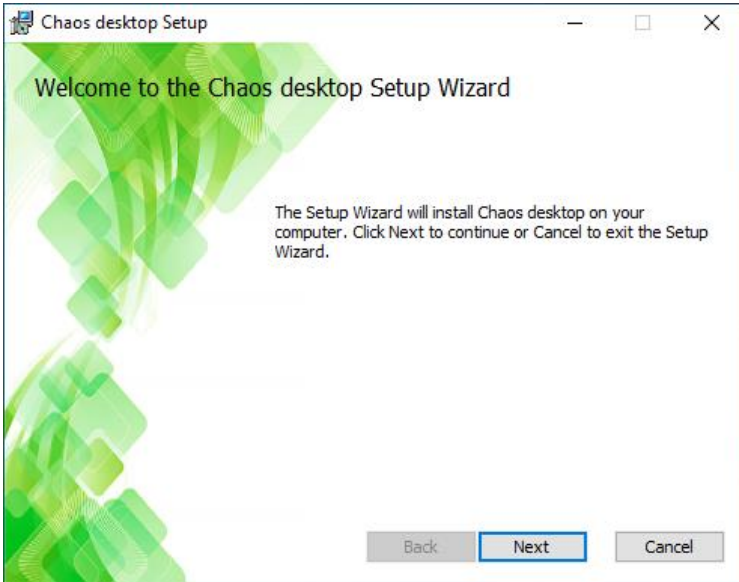


# Chaos desktop Installationsmanual

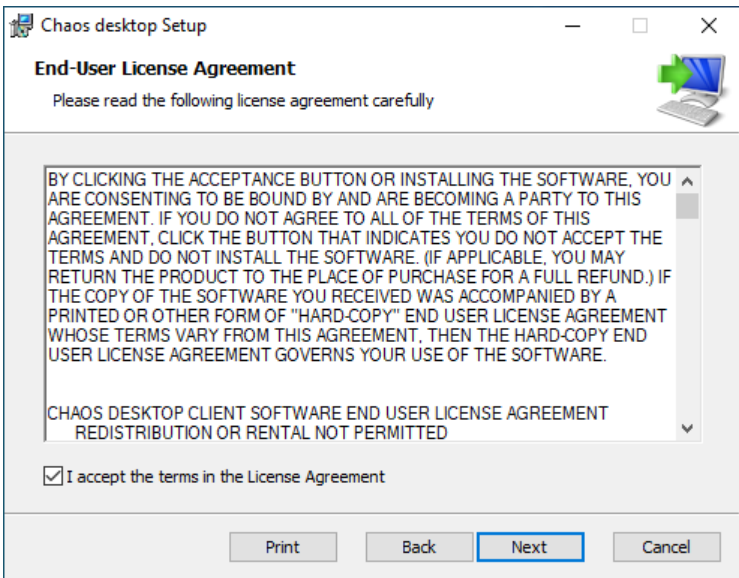
## Installation

### Installera Chaos desktop

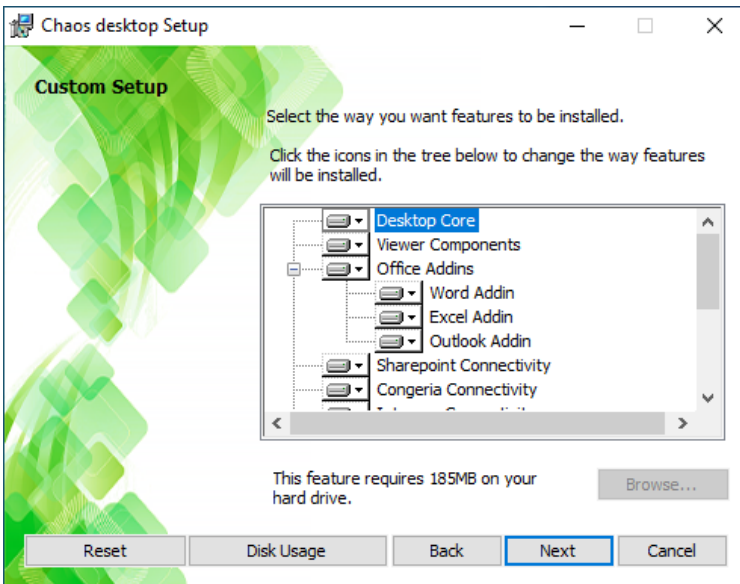
1. Dubbelklicka på filen du laddat ner från Adtollos hemsida.



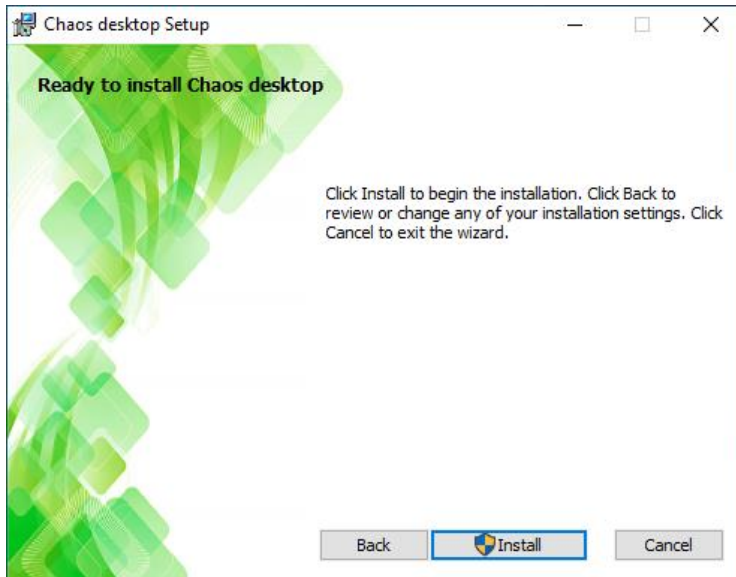
2. Dialogen Chaos desktop Setup visas. Klicka Next för att starta.



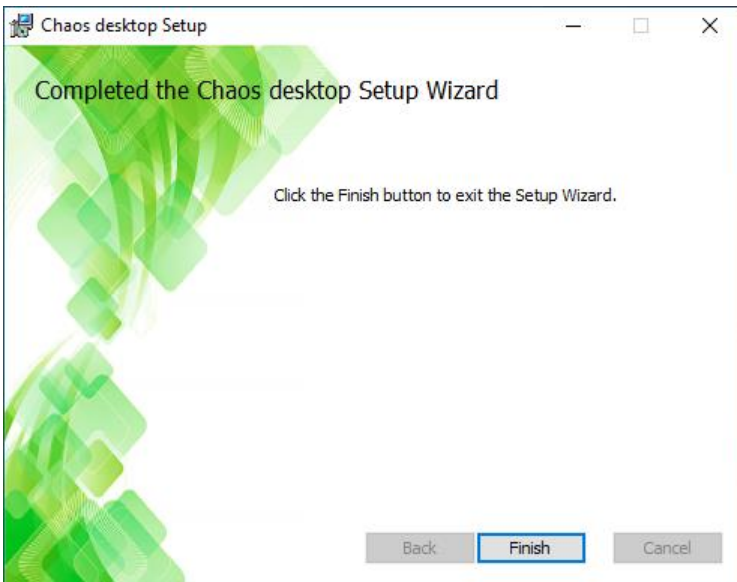
3. Kryssa i rutan och klicka Next för att godkänna licensavtalet.



4. Välj de funktioner du vill installera. Klicka Next. Som standard installeras alla funktioner utom "Maconomy Addin" och "CAD Functions".



5. För att starta installationen klicka Install. Vänta till installationen slutförs.



6. Klicka på Finish för att avsluta Wizarden.

Innan du kan starta Chaos desktop måste du även registrera licensen, se avsnitt [Registrera licens](#).

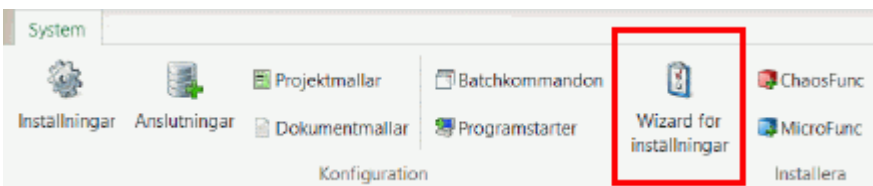
## Nätverksinstallation

Beskrivning av installationsförfarande:

1. Skapa installationsfiler (mall för nätverksinstallation) med Chaos desktop Wizard för inställningar.
2. Kontrollera att defaultsettings.reg innehåller korrekt information
3. Kontrollera att install.bat innehåller korrekt information
4. Kör install.bat eller kör kommandot som finns där i kommandotolken.

## Wizard för inställningar

För nätverksinstallationer kan du skapa en installationsmall genom att först göra en lokal installation och köra **Wizard för Chaos desktop inställningar (Chaos desktop settings Wizard)** och välja **Skapa installationsmall för nätverksinstallation (Create installation template for network installations)**. Du hittar guiden på menyn, fliken **System**.



**Wizard för Chaos desktop inställningar** skapar en mall av en lokal installation för att den skall kunna användas för installation på ytterligare klienter. När guiden slutförts skapas följande filer:

- **install.bat** installerar programmet på klienten, den använder inställningarna från defaultsettings.reg.
- **defaultsettings.reg** innehåller de inställningar som angetts i guiden.

För att servernamn på licensserver ska uppdateras från gammalt namn till nytt namn måste följande vara med i defaultsettings.reg:

```
[HKEY_LOCAL_MACHINE\SOFTWARE\Wow6432Node\Adtollo\License Manager]
"RemoteServer"="server.domain.com"
```

För att **inte** Wizard för Chaos desktop inställningar ska köras vid första start ta med följande i

defaultsettings.reg:

```
[HKEY_LOCAL_MACHINE\SOFTWARE\Wow6432Node\Adtollo\Chaos Desktop\Settings]
"ApplyAutostartSettingsWizardSchedule"=dword:00000000
```

För att **inte** registreringsdialog för användare ska visas vid första start ta med följande i defaultsettings.reg:

```
[HKEY_LOCAL_MACHINE\SOFTWARE\Wow6432Node\Adtollo\Chaos Desktop\Registration]
"RegistrationDialogStart"=dword:00000000
```

### **install.bat**

```
@ECHO OFF
REM
REM Installation av Chaos desktop
REM
if not exist DefaultSettings.reg goto error
start /wait desktop32.msi /qb LICENSENUMBER=1-234-5-678 LICENSESERVER=server
LICENSESERVERPORT=4400
regedit /s DefaultSettings.reg
goto end
:error
echo Hittar ingen konfiguration!
pause
goto end
:end
```

### **Defaultsettings.reg**

```
Windows Registry Editor Version 5.00
[HKEY_LOCAL_MACHINE\Software\Wow6432Node\Adtollo\Chaos
Desktop\Settings\General]
"LocalDocumentTemplates"="C:\\ProgramData\\Adtollo\\Chaos
Desktop\\Config\\DocTempl.xml"
"LocalProjectTemplatesPath"="C:\\ProgramData\\Adtollo\\Chaos
Desktop\\Templates\\Projects\\"
"LocalProgramStarts"="C:\\ProgramData\\Adtollo\\Chaos
Desktop\\Config\\ProgStart.xml"
"LocalProjects"="C:\\ProgramData\\Adtollo\\Chaos
Desktop\\Config\\ShortcutSettings.xml"
"LocalBatchCommands"="C:\\ProgramData\\Adtollo\\Chaos
Desktop\\Config\\BatchSettings.xml"
"LocalBatchFavorites"="C:\\ProgramData\\Adtollo\\Chaos
Desktop\\Config\\BatchFavorites.xml"
"LocalSynchronizations"="C:\\ProgramData\\Adtollo\\Chaos
Desktop\\Config\\Synchronizations.xml"
"LocalDigiTejpMarkings"="C:\\ProgramData\\Adtollo\\Chaos
Desktop\\Config\\DigiTejpLocal.xml"
"ExcludeExtensions"="; bak"
"ExcludeExtensionsActive"=dword:00000001
"ReportXMLEncoding"="UTF-8"
"DragDropEnabled"=dword:00000000
"IncludeModels"=dword:00000000
"SelectEntireRow"=dword:00000001
"NonNumericalSort"=dword:00000000
"UpdateFoldersEverytimeOpened"=dword:00000000
"CommonDocumentTemplates"=""
"CommonProjectTemplatesPath"=""
```

```

"CommonProjectRoot"="C:\\ProgramData\\Adtollo\\Chaos Desktop\\Project"
"CommonProgramStarts"=""
"CommonProjects"="C:\\ProgramData\\Adtollo\\Chaos
Desktop\\Config\\CommonSettings.xml"
"CommonBatchCommands"=""
"CommonDigiTejpMarkings"="C:\\ProgramData\\Adtollo\\Chaos
Desktop\\Config\\DigiTejpCommon.xml"
"CommonAdditionalHelpFiles"="C:\\Program Files (x86)\\Adtollo\\Chaos
Desktop\\egen hjälpfil.txt"
[HKEY_LOCAL_MACHINE\\Software\\Wow6432Node\\Adtollo\\Chaos viewer\\PrintSettings]
"Local"="C:\\ProgramData\\Adtollo\\Chaos Desktop\\Config\\PrintSettings.xml"
"Common"=""
[HKEY_LOCAL_MACHINE\\Software\\Wow6432Node\\Adtollo\\Chaos viewer\\SaveAsSettings]
"Local"="C:\\ProgramData\\Adtollo\\Chaos Desktop\\Config\\ConvSettings.xml"
"Common"=""
[HKEY_LOCAL_MACHINE\\Software\\Wow6432Node\\Adtollo\\Chaos viewer\\ViewSettings]
"Common"=""
[HKEY_LOCAL_MACHINE\\Software\\Wow6432Node\\Rasterex\\RxFilters\\RxFilterACAD]
"FontFolders"="C:\\ProgramData\\Autodesk\\ApplicationPlugins\\ChaosFunc.bundle\\
\\Contents\\Resources\\Fonts"
"UseDefaultFont"=dword:00000001
"DefaultFont"="C:\\ProgramData\\Autodesk\\ApplicationPlugins\\ChaosFunc.bundle\\
\\Contents\\Resources\\Fonts\\ISO.SHX"
[HKEY_LOCAL_MACHINE\\Software\\Wow6432Node\\Adtollo\\Chaos
Desktop\\Settings\\Additional\\
"FileLogging"=0
"WinlinksRoot"="CSIDL_PROFILE"
"ResetAtEnd"=0
"WaitTimeAfterAcadStart"=700000

```



### license.cslmlic

```

[License]
Product=Chaos desktop
Version=9.0
LicenseNumber=1-234-5-678
[Settings]
LicenseServer=server
LicenseServerPort=4400

```

---

## Parametrar för installation

För att installera Chaos desktops tillägg för AutoCAD, Revit och MicroStation kan följande parametrar användas vid installation.

- CHAOSFUNC=1
- REVIT=1
- MICROFUNC\_V8I=1
- MICROFUNC\_CONNECT=1

Det finns även en parameter för att ej köra Chaos desktop settings wizard automatiskt vid start första gången efter nyinstallation respektive uppgradering till ny heltalsversion.

- HIDESETTINGSWIZARD=1

Exempel på kommando för att installera Chaos desktop med alla CAD-tillägg:

## InstallCadFunctions.bat

```
msiexec /i "Desktop32_800317.msi" CHAOSFUNC=1 REVIT=1 MICROFUNC_V8I=1  
MICROFUNC_CONNECT=1 /L*V "C:\Temp\Desktop32_800317.log"  
pause
```

## Licenshantering

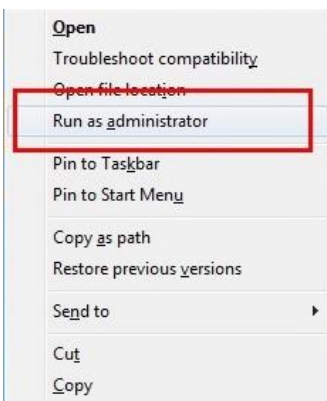
- [Registrera licens](#)
- [Manuell registrering](#)
- [Omregistrering](#)
- [Registrera serverlicens](#)
- [Låna licens](#)

## Registrera licens

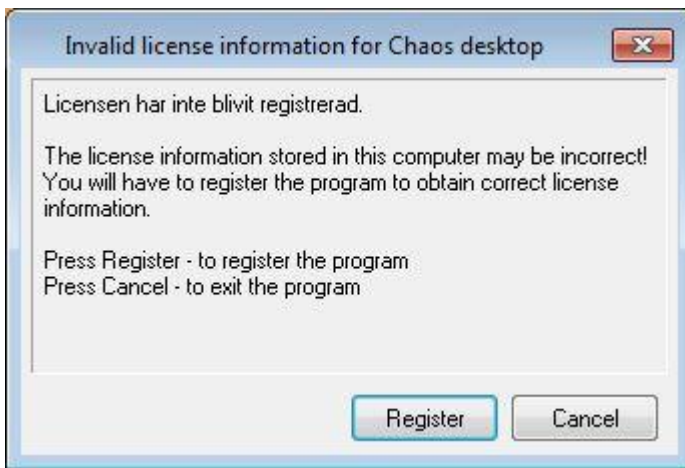
Efter att installationen av Chaos desktop är slutförd måste programmets licens registreras. Vid den första programstarten kommer ett meddelande visas att programmet inte har blivit registrerat. För att registrera Chaos desktop måste du köra programmet som administratör. Det gör du genom att högerklicka på Chaos desktop-ikonen och välj **Kör som administratör** (Run as administrator). Om datorn ej är ansluten till internet går det att göra en manuell registrering. Det går även att köra Chaos desktop antingen som demoversion eller som utvärderingsversion.

## Registrering

1. Håll nere SHIFT på tangentbordet och högerklicka på Chaos desktop-ikonen och välj **Kör som administratör** (Run as administrator).



2. Klicka **Register**.



3. Välj Online-registrering. Klicka **Next**.



4. Ange din registreringskod och klicka **Next**. Registreringskoden finns på ditt licensbevis, den består av ett unikt nummer + sista delen av serienumret.

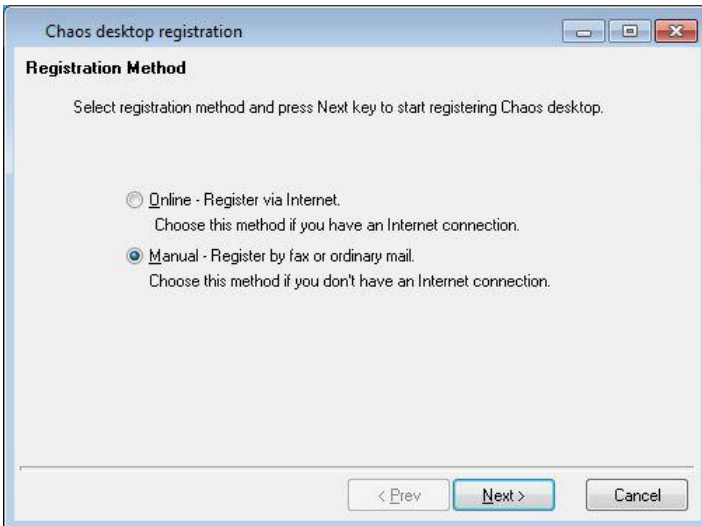


5. Registreringen är klar.



## Manuell registrering

1. Håll nere SHIFT på tangentbordet och högerklicka på Chaos desktop-ikonen och välj **Kör som administratör** (Run as administrator).
2. Klicka **Register**.
3. Välj manuell registrering och klicka **Next**.



4. Välj **Print registration form**. Klicka **Next**.



5. Fyll i uppgifterna och skriv ut uppgifterna - sker med automatik. Delge oss dessa uppgifter via fax eller e-post.

Chaos desktop registration

**Enter Registration Information 1 of 3**

Enter your license number and name, then press the Next button to continue.

License number: 1-001-0-0 \*

Title:

First name:  \*

Middle name:

Last name:  \*

\* = required field

< Prev    Next >    Cancel

6. Efter detta får du tillbaka uppgifter om auktorisationskod, dessa anges i rutan **Authorization code** nästa gång du kör manuell registrering.

Chaos desktop registration

**License Registration**

Enter the license information found on your license certificate and press the Next key to register.

Authorization code:

< Prev    Next >    Cancel

7. Registreringen är klar.

## Omregistrering

Under fliken **System** finns det möjlighet att registrera om licensen. Klicka **System** → **License** → **Registrera...**

## Registrera serverlicens

### Installera licensserver

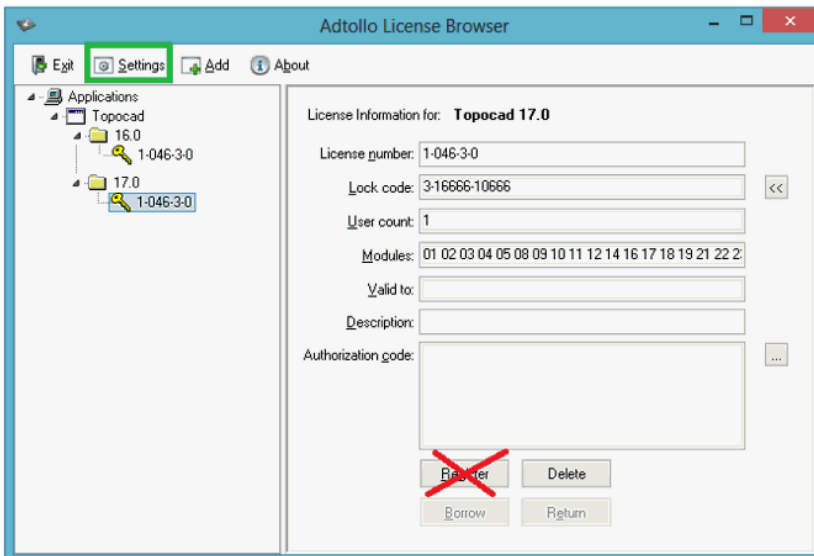
Hämta licensservern på Adtollos hemsida, inklusive dokumentation. Varje arbetsstation i nätverket pekar sedan på er licensserver i stället för att registreras var för sig mot oss.

### Anslutning av klient till server

Med programmet **License Browser** ansluter klienterna till er licensserver. För att detta ska fungera måste du ange servernamn och licensnummer.

1. Starta **License Browser** som administratör på klienten: C:\Program\Delade filer\Adtollo\License Manager\licensebrowser.exe
2. Klicka på **Settings**.
3. Ange servernamnet på er licensserver under rubriken **License Server**. Klicka **OK**.

4. Markera rätt version och klicka på **Add**.
5. Välj "Chaos desktop" och rätt version.
6. Markera den gula nyckeln som skapats och skriv in licensnummer (**Licens number**).
7. Klart. Du kan nu stänga programmet.



Anslutning kan också ske med hjälp av en textfil, som läggs på varje klient.

### Exempel på licensfil

```
[License]
Product= Chaos desktop
Version= 6.0
LicenseNumber= 1-234-5-678
[Settings]
LicenseServer= servernamn
LicenseServerPort= 4400
```

Byt ut värdet efter LicenseNumber, LicenseServer och ev LicenseServerPort mot värden för den aktuella installationen. För att installera licensen dubbelklicka på filen (Öppna med **License Browser**). Ett meddelande visas som bekräftar att installationen av licensen är klar.

### Låna licens

Funktionen **Låna licens** (Checka ut licens) ger möjlighet för en användare att låna en nätverkslicens från licensservern. Licensen kan lånas max ett år i taget. Funktionen är endast tillgänglig när datorn kör en Chaos desktop nätverkslicens. Funktionen finns på fliken **System** → **Licens** → **Låna**. När dialogrutan **Låna licens öppnas** visas slutdatum för licensen.

### Installera CAD-funktioner

Chaos desktop har tilläggspå program för flera CAD-program. Du kan välja att installera dem med Chaos desktop.

Det finns tillägg för följande CAD-program:

- AutoCAD
- Revit
- MicroStation V8i
- MicroStation CONNECT

## Funktioner för AutoCAD

Tilläggsprogrammet för AutoCAD heter ChaosFunc. Du kan även installera ChaosFunc via meny i Chaos desktop.

## Funktioner för Revit

I Chaos desktop ingår ett Revit tillägg, det fungerar tillsammans med Revit 2019-2021.

## Funktioner för MicroStation

Tilläggsprogrammet för MicroStation V8i heter MicroFuncV8i. Tilläggsprogrammet för MicroStation CONNECT heter MicroFuncCONNECT. Du kan även installera dessa via meny i Chaos desktop.

## Installationsfiler

Med i Chaos desktop följer ett antal mallar, konfigurationsfiler och installationsfiler. De finns i följande mappar:

C:\Program Files (x86)\

- C:\Program Files (x86)\Adtollo\Chaos Desktop\Reports
- C:\Program Files (x86)\Adtollo\Chaos Desktop\Script
- C:\Program Files (x86)\Adtollo\Chaos Desktop\Symbols

C:\ProgramData\

- C:\ProgramData\Adtollo\Chaos Desktop\Config
- C:\ProgramData\Adtollo\Chaos Desktop\Templates\Documents
- C:\ProgramData\Adtollo\Chaos Desktop\Templates\Projects
- C:\ProgramData\Adtollo\Chaos Desktop\Templates\DigiTejp

Användardata sparas per användare i följande mappar:

C:\Users\[användarnamn]\AppData\Roaming\Adtollo\Chaos Desktop\

C:\Users\[användarnamn]\Documents\Adtollo\Chaos Desktop\

Mappen Reports	Beskrivning
Mappen Reports innehåller ett XML Schema som beskriver formatet för rapporter och medföljande exempel på rapport.	
ReportSchema.xsd	
\Exempel\Dokumentförteckning.xsl	
\Exempel\Exempel.xml	

Mappen Script	Beskrivning
Mappen Script innehåller scriptfiler som kan användas i kombination med programstarter och använder i sin tur ChaosFunc LISP-funktioner i AutoCAD.	
makemetadata.scr	Scriptfil
mdread.scr	Scriptfil
mdwrite.scr	Scriptfil
meta_layout_read.scr	Scriptfil

meta_layout_write.scr	Scriptfil
plottaR2002.scr	Scriptfil
plottaR2002metadata.scr	Scriptfil
remakemetadata.scr	Scriptfil
updBH90.scr	Scriptfil
updnamnruta.scr	Scriptfil
xrelpath.scr	Scriptfil

### Mappen Symbols

Mappen Symbols innehåller symbolfiler som används för kopplingen mellan metadata och attribut i CAD-filer.

Mapppnamn	Filer	Beskrivning
Symbols\	History.dwg + Stamp.dwg	
Symbols\2003_54\	Namnruta.dwg + Revtag.dwg	Används för Trafikverks-projekt.
Symbols\2012_35\	Trv_Namnruta.dwg + Trv_Revtag.dwg	Används för Trafikverks-projekt.
Symbols\2019_0213_TRV_JR V	Trv_Namnruta.dwg + Trv_Revtag.dwg	Används för Trafikverks-projekt.
Symbols\BEAS t_2_0_Anläggning	Namnruta Anläggning.dwg	Används för projekt konfigurerade enligt BEAS t.
Symbols\BEAS t_2_0_Bygg	Namnruta_A9.dwg	Används för projekt konfigurerade enligt BEAS t.
Symbols\BH90\	Namnruta.dwg + Revtag.dwg + chaos.cel	Används för projekt konfigurerade enligt Bygghandling 90.
Symbols\Swedavia	PANEL1.dwg + REVNOT.dwg	Används för Swedavia-projekt.

### Mappen Config

### Beskrivning

Mappen Config innehåller konfigurationsfiler.

BatchFavorites.xml	Innehåller konfiguration för batchfavoriter.
Batchsettings.xml	Innehåller konfiguration för batch.
Beast_anl_2.0.cs	Attributkonfiguration för BEAS t.
Beast_bygg_2.0.cs	Attributkonfiguration för BEAS t.

BH90.cs	Attributkonfiguration för bygghandling 90. Denna fil pekar på symbol för namnruta respektive revidering samt innehåller en koppling mellan attribut och metadata.
BH90_Microstation.cs	Attributkonfiguration för MicroStation.
CommonSettings.xml	Konfiguration för gemensamma genvägar.
ConvSettings.xml	Konfigurering av förvald konverteringsmetod.
DigiTejpCommon.xml	Innehåller konfiguration för DigiTejp (Gemensamma).
DigiTejpLocal.xml	Innehåller konfiguration för DigiTejp (Lokala).
DigiTejpProject.xml	Innehåller konfiguration för DigiTejp (Projekt).
DocTempl.xml	Innehåller namn på medföljande mallar för att skapa ritningsdefinitionsfiler enligt bygghandling 90, Trafikverket 2003:54 och 2012:063.
PrintSettings.xml	Skrivarinställningar.
ProgStart.xml	Ett urval programstarter som kan användas för test eller för att bygga vidare på.
SharepointMapping.xml	Innehåller mappningar till SharePoint
ShortcutSettings.xml	Innehåller projekt som syns under lokala genvägar.
swedavia.cs	Attributkonfiguration för Swedavia.
Synchronizations.xml	Innehåller synkroniseringskonfiguration
Trafikverket.cs	Attributkonfiguration för Trafikverket.
TRV_JV.cs	Attributkonfiguration för Trafikverket Järnväg.
TRV_namnruta.cs	Attributkonfiguration för Trafikverket.
VV_ViewSettings.xml	Inställningar för förhandsgranskning (viewer).

Mappen Templates\Documents	Beskrivning
Mappen innehåller mallar för ritningsdefinitioner, förteckningar och distributionslistor.	
BEAst Mall Handlingsförteckning_V2.0.docx	Förteckning i Word-format för medföljande projektkonfiguration enligt BEAst.
BEAST_anläggning_2.0_A1.dwg	Ritningsdefinition för AutoCAD för medföljande projektkonfiguration enligt BEAst.
BEAST_bygg_2.0 A1.dwg	Dokumentmall för medföljande projektkonfiguration enligt BEAst.
bh90.dwg	Ritningsdefinition för AutoCAD enligt bygghandling 90. Innehåller ritningsstämpel som är kopplad till medföljande projektkonfiguration för Bygghandling 90.
bh90.dgn	Ritningsdefinition för MicroStation anpassad till medföljande projektkonfiguration för Bygghandling 90.
BH90_Ritningsförteckning.doc	Exempel på ritningsförteckning i Word-format.
distributionslista.txt	Exempel på distributionslista för e-post.

Swedavia_A1.dwg	Ritningsdefinition för AutoCAD för Swedavia. Innehåller ritningsstämpel som är kopplad till medföljande projektkonfiguration för Swedavia.
Swedavia_RF.docx	Ritningsförteckning i Word-format för medföljande projektkonfiguration för Swedavia.
Trafikverket_ritningsförteckning.doc	Exempel på ritningsförteckning i Word-format för medföljande projektkonfiguration för Trafikverket.
TRV_A1_Ritdef_2003_54.dwg	Ritningsdefinition för AutoCAD enligt Trafikverkets regelverk 2003:54. Innehåller ritningsstämpel som är kopplad till medföljande projektkonfiguration för Trafikverket 2003:54.
TRV_JV_A1_2019_0213.dwg	Ritningsdefinition för AutoCAD för Trafikverket Järnväg.
TRV_Ritdef_A1_2012_35.dwg	Ritningsdefinition för AutoCAD enligt Trafikverkets TDOK 2012:35. Innehåller ritningsstämpel som är kopplad till medföljande projektkonfiguration för Trafikverket 2012:35.

Mappen Templates\Projects	Beskrivning
Mappen innehåller projektkonfigurationer. En projektkonfiguration består av en Chaosdesktop.xml och eventuellt en mappstruktur.	
BEASt_2_0_Anläggning	Projektkonfiguration enligt BEASt.
BEASt_2_0_Bygg	Projektkonfiguration enligt BEASt.
BH90_Microstation	Projektkonfiguration för MicroStation enligt Bygghandling 90.
Bygg	Mappstruktur för Byggprojekt.
Bygghandling 90 med namnkonvention 1.0	Projektkonfiguration enligt Bygghandling 90.
Bygghandling 90 med namnkonvention 2.0	Projektkonfiguration enligt Bygghandling 90.
Swedavia_XXX	Mallar för Swedavia (10 stycken).
TDOK 2012_35 v7 med namnkonvention 1.0	Projektkonfiguration för Trafikverket enligt TDOK 2012:35.
TDOK 2012_35 v7 med namnkonvention 2.0	Projektkonfiguration för Trafikverket enligt TDOK 2012:35.
TDOK 2012_35 v7 utan namnkonvention	Projektkonfiguration för Trafikverket enligt TDOK 2012:35.
Tomt projekt	Exempel för att skapa ett tomt projekt utan metadata.
Trafikverket	Mappstruktur för Trafikverks-projekt.
Trafikverket 2003_54 med namnkonvention 1.0	Projektkonfiguration för Trafikverket enligt regelverk 2003:54.
Trafikverket 2003_54 med namnkonvention 2.0	Projektkonfiguration för Trafikverket enligt regelverk 2003:54.
Trafikverket 2003_54 utan namnkonvention	Projektkonfiguration för Trafikverket enligt regelverk 2003:54.

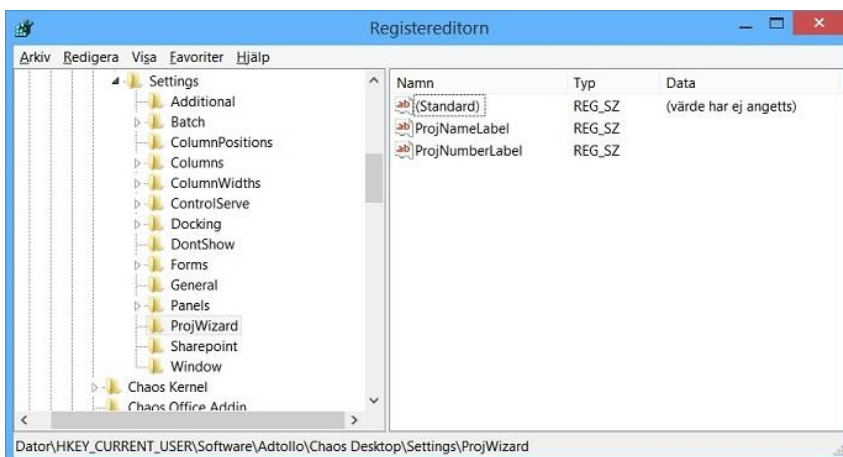
Mappen Templates\DigiTejp	Beskrivning
Mappen innehåller dxf-filer som kan användas för DigiTejp-märkningar.	
adtollo.dxf	Exempel på dxf-fil med metadatokoppling.
gfkrel01.dxf	Exempel på dxf-fil med metadatokoppling.
tvhkb01.dxf	Exempel på dxf-fil med metadatokoppling.
tvhkvut1.dxf	Exempel på dxf-fil med metadatokoppling.
tvvst001.dxf	Exempel på dxf-fil med metadatokoppling.

## Inställningar för Projektwizard

Rubriktexterna i guiden för att skapa projekt är konfigureringsbara. De kan ställas in genom att lägga till en registernyckel. Gör man en ny installation där datorn inte haft Chaos desktop innan så skapas nycklarna. Vid uppgradering av befintlig Chaos desktop så måste nycklarna skapas manuellt.

## Lägg till registernyckel

1. Öppna **Registereditorn**.
2. Gå till Dator\HKEY\_CURRENT\_USER\Software\Adtollo\Chaos desktop\Settings\ProjWizard\
3. Lägg till ProjNumberLabel (Typ = REG\_SZ) och fyll i den text du önskar ska visas i dialogen.
4. Lägg till ProjNameLabel (Typ = REG\_SZ) och fyll i den text du önskar ska visas i dialogen.





## Startparameter

Chaos desktop kan startas med ett dubbelklick på en .cdpf-fil. Filnamn.cdpf med nedanstående innehåll, startar Chaos desktop i mappen C:\ProgramData\Adtollo\Chaos Desktop\Project.

[Start]

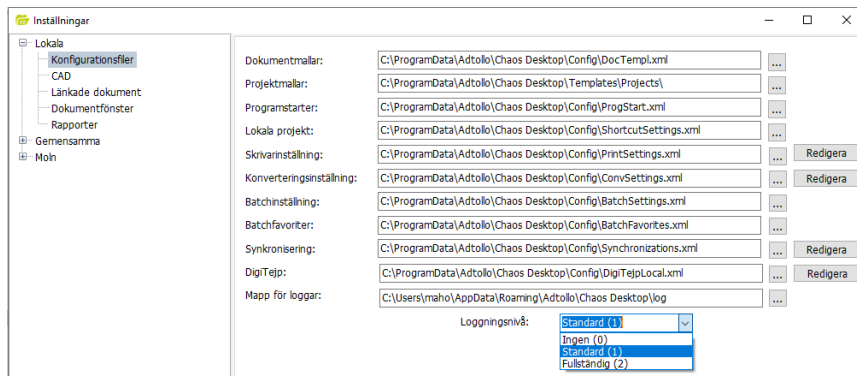
Command=open

Parameters=C:\ProgramData\Adtollo\Chaos Desktop\Project

## Loggar för felsökning

Filen systemlog.txt är en fil som kan användas vid support och felsökning. Slå på den utökade loggningen för att felsöka problem med Chaos desktop.

Du kan slå på loggning under systeminställningar, gå till menyn Inställningar på menyfliken System och välj Fullständig (2) i listan.



Det finns också ytterligare två sätt att slå på loggning via ini-fil eller registernyckel. Om ini-fil finns gäller den i första hand, annars registret. Loggar finns under mappen:  
C:\Users\[user]\AppData\Roaming\Adtollo\Chaos Desktop\log.

## Slå på loggning med ini-fil

Skapa en ini-fil "ChaosSettings.ini" i samma mapp som ChaosDesktop.exe. Den ska ha följande innehåll:

```
[FileLogging]
Enabled=1
```

För stänga av loggningen ändra innehållet till följande:

```
[FileLogging]
Enabled=0
```

## Slå på loggning via registernyckel

Se till att följande nyckel är satt för att loggning ska vara aktiverad:

```
[HKEY_CURRENT_USER\Software\Adtollo\Chaos Desktop\Settings\Additional]
"FileLogging"=dword:00000001
```

Slå av loggning via registernyckel:

```
[HKEY_CURRENT_USER\Software\Adtollo\Chaos Desktop\Settings\Additional]
"FileLogging"=dword:00000000
```

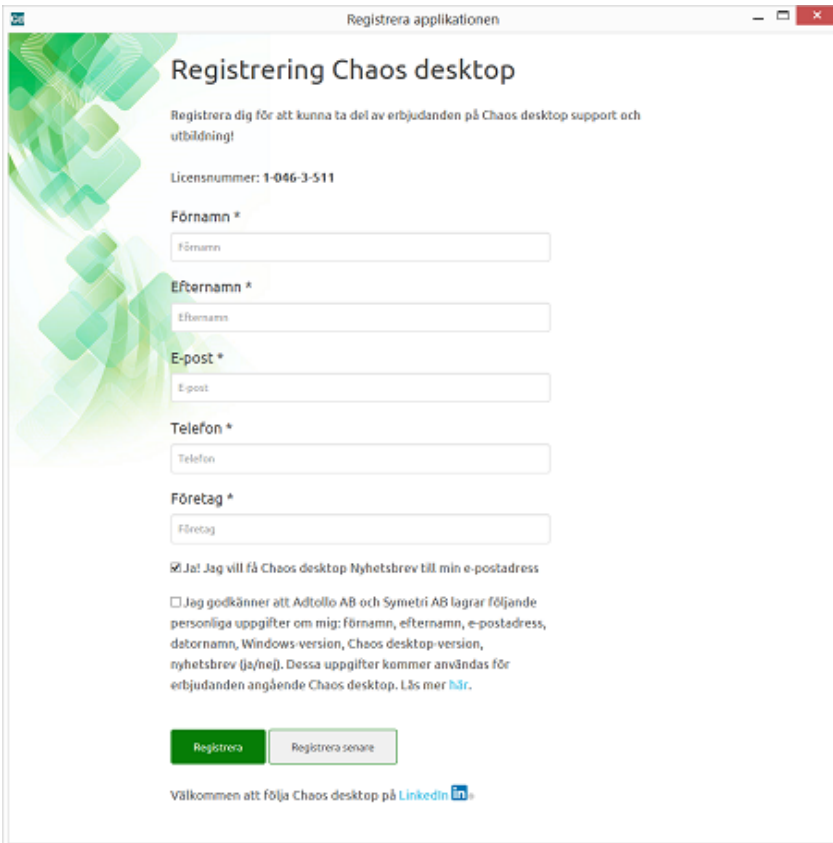
## Återställ Chaos desktop

Programmet **Reset** ligger utanför Chaos desktop och kan användas för att återställa fönsterplaceringar och registernycklar. Detta kan behövas om programmet inte startar eller om tillägg i Office inte fungerar som förväntat. Du hittar programmet under **Start** → **Adtollo** → **Reset**. Det går även att återställa Chaos desktop med funktionen **Återställ layout** under menyflik **Visa**.

## Registrera användare

### Ta del av erbjudanden på Chaos desktop support och utbildning!

Första gången du startar Chaos desktop visas ett formulär där du kan registrera dig som användare av Chaos desktop. Som registrerad användare kan du till exempel få erbjudanden på support och utbildning. Om du vill senarelägga registreringen kan du göra det. Du kan även nå registreringen från menyfliksområdet. På fliken **System** i gruppen **Hjälp** hittar du knappen **Registrera användare**. Läs mer om hur vi hanterar personuppgifter [här](#).



The screenshot shows a registration window titled "Registrera applikationen". The main heading is "Registrering Chaos desktop". Below the heading, there is a sub-heading: "Registrera dig för att kunna ta del av erbjudanden på Chaos desktop support och utbildning!". The license number "Licensnummer: 1-046-3-511" is displayed. The form contains several input fields: "Förnamn \*", "Efternamn \*", "E-post \*", "Telefon \*", and "Företag \*". Each field has a corresponding text input box. Below the input fields, there is a checked radio button for "Ja! Jag vill få Chaos desktop Nyhetsbrev till min e-postadress". There is also an unchecked checkbox for "Jag godkänner att Adtollo AB och Symetri AB lagrar följande personliga uppgifter om mig: förnamn, efternamn, e-postadress, datornamn, Windows-version, Chaos desktop-version, nyhetsbrev (ja/nej). Dessa uppgifter kommer användas för erbjudanden angående Chaos desktop. Läs mer [här](#).". At the bottom, there are two buttons: "Registrera" (highlighted in green) and "Registrera senare". At the very bottom, there is a link: "Välkommen att följa Chaos desktop på LinkedIn 